

# CEC

Centre d'Echange et de Compensation asbl  
*Arrondissement judiciaire de Bruxelles*  
TVA BE 0414.509.011



boulevard de Berlaimont 14  
1000 Bruxelles

**Rapport annuel 2009**

## TABLE DES MATIERES

EVOLUTION GENERALE	5
EVOLUTION PAR TYPE D'OPERATIONS	6
COUTS	9
ECHANGES MANUELS	9
ACTIVITES	10
PERSPECTIVES	12

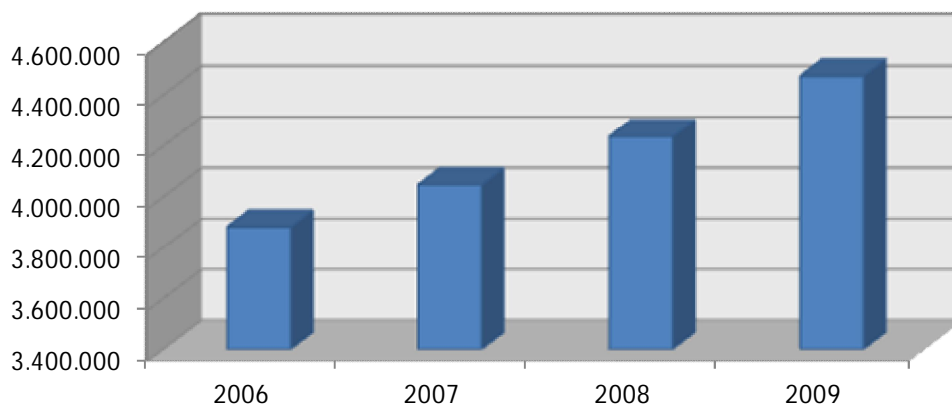
### ANNEXE STATISTIQUE

Tableau 1 : Evolution du volume d'opérations traitées	13
Tableau 2 : Evolution des montants traités	13
Tableau 3 : Volumes traités par catégorie d'opérations	14
Tableau 4 : Montants traités par catégorie d'opérations	15
Tableau 5 : Répartition des opérations remises et reçues	16
Tableau 6 : Définition des catégories statistiques	17

## EVOLUTION GENERALE <sup>1</sup>

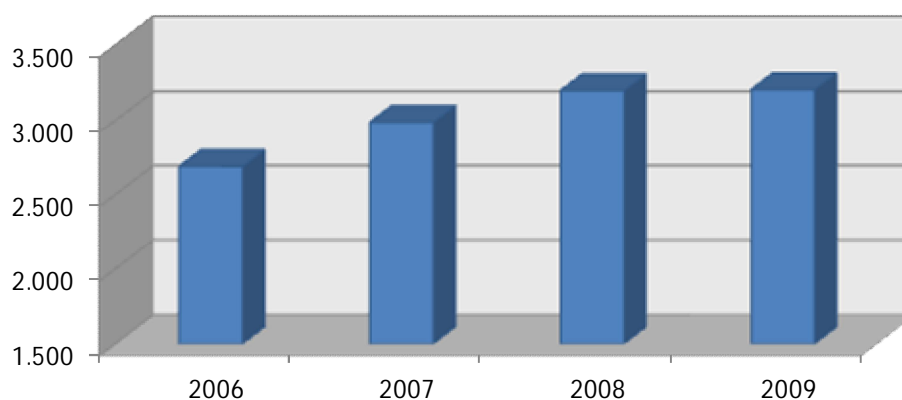
En 2009, le CEC a traité le plus gros volume depuis sa création, à savoir 1.122.911.389 d'opérations, ce qui correspond à une moyenne journalière de 4,5 millions d'opérations. Par rapport à l'exercice 2008, le nombre total d'opérations a augmenté de 5,6 %.

**Nombre journalier moyen d'opérations traitées**



Contrairement aux années précédentes, le total des capitaux relatifs aux opérations échangées n'a que peu augmenté, à savoir 0,2 %, atteignant ainsi 805 milliards d'EUR. En comparaison, sur les cinq dernières années les capitaux traités annuellement avaient en moyenne augmenté de 7 % environ.

**Montant journalier moyen traité (en millions d'EUR)**



<sup>1</sup> Voir tableaux 1 et 2 en annexe.

Le 14 avril 2009, un nouveau record journalier a été noté dans la catégorie des capitaux échangés. En effet, le mardi suivant le week-end de Pâques, 6.886.476.840 euros ont été échangés. Le record précédent datait du 5 mai 2008 (6.435.026.561 EUR). Le record en volume du 5 mai 2008, à savoir 10.324.155 transactions, n'a pas changé.

Fin 2009, 76 institutions participaient directement ou indirectement au CEC. Comme le montre le tableau ci-dessous, ils se répartissaient en 20 adhérents (status quo) et 56 sous-adhérents

Cette diminution de 2 sous-adhérents résulte de la suppression de 6 sous-adhérents et de l'enregistrement de 4 nouveaux sous-adhérents, certains issus d'une fusion.

	Adhérents		Sous-adhérents	
	31/12/2008	31/12/2009	31/12/2008	31/12/2009
• Etablissements de crédit				
- de droit belge	13	13	33	30
- de droit étranger (dont UE)	4 (3)	4 (3)	25 (17)	26 (19)
• Autres établissements	3	3		
<b>Total</b>	<b>20</b>	<b>20</b>	<b>58</b>	<b>56</b>

## EVOLUTION PAR TYPE D'OPERATIONS <sup>2</sup>

### VOLUMES

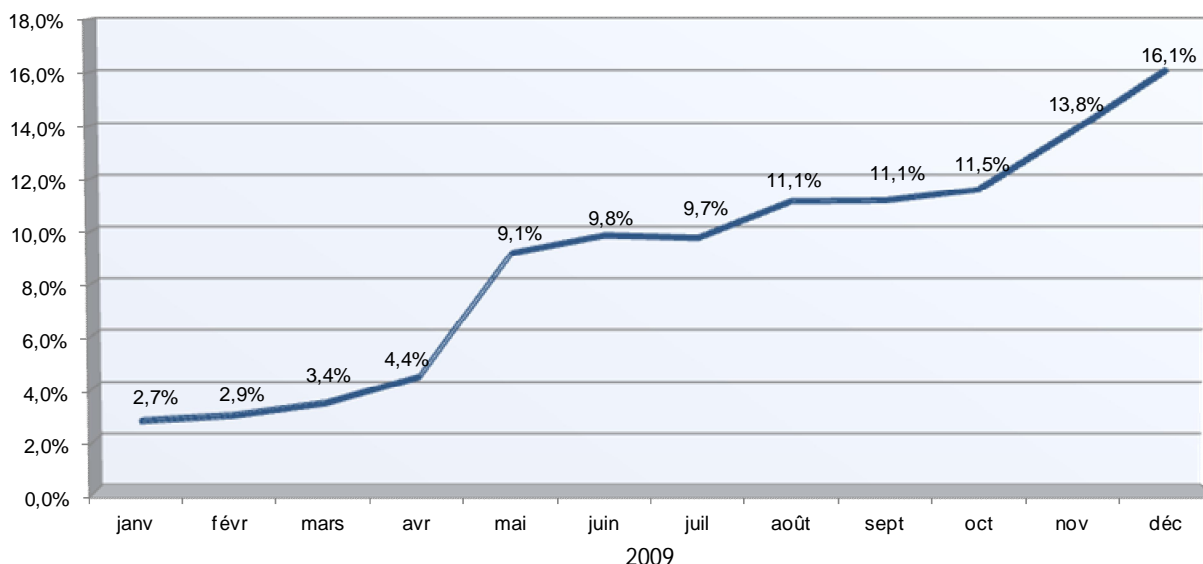
Le nombre d'opérations, exprimé en moyenne journalière, a augmenté de 5,6 %. Cette croissance s'explique par la hausse des opérations de crédit (+ 4,7 %), une forte croissance des opérations de débit (+ 12,5 %) et une augmentation des domiciliations (+ 4,4 %).

Concernant les opérations de crédit, c'est le volet "crédit" des transactions par carte (rubrique "contrepartie paiement par carte") qui a le plus fortement progressé (+ 9,2 %), ce qui confirme que les paiements POS et les retraits ATM continuent d'augmenter vigoureusement en Belgique. En ce qui concerne les virements, la comparaison entre les "virements sur support papier" et les "virements automatisés" n'est plus possible. La nouvelle rubrique "virements européens (SEPA)" comprend aussi bien les "virements papier" que les "virements électroniques". Pour le "virement européen", aucune distinction n'est faite quant au canal utilisé pour la remise aux banques (sur papier ou électroniquement). La diminution, aussi bien des opérations remises sur papier (- 6,5 %) que des opérations automatisées (- 5,1 %) doit donc être relativisée. Cette baisse est compensée par l'élan des virements européens qui connaissent une forte croissance par rapport à l'année passée. Pour l'ensemble des différents types de virements la hausse était de 2,4 %.

<sup>2</sup> Voir tableaux 3 et 4 en annexe.

Les virements européens ont connu un démarrage lent, c.-à-d. 2,7 % du nombre total de virements en janvier 2009, pour atteindre une part de 16,1 % en décembre.

**Part des virements européens (SEPA) dans le nombre total de virements (en %)**



La tendance à la hausse des opérations relatives au volet "débit" des paiements par carte, enclenchée en 2008, s'est confirmée. Pour la seconde fois consécutive depuis longtemps, les opérations de débit POS et ATM augmentent considérablement (+ 18,6 % et + 13,3 %) voire même de façon plus prononcée encore qu'en 2008. Cela confirme que les paiements par carte et les retraits continuent à progresser fortement en nombre, tout comme les opérations de crédit.

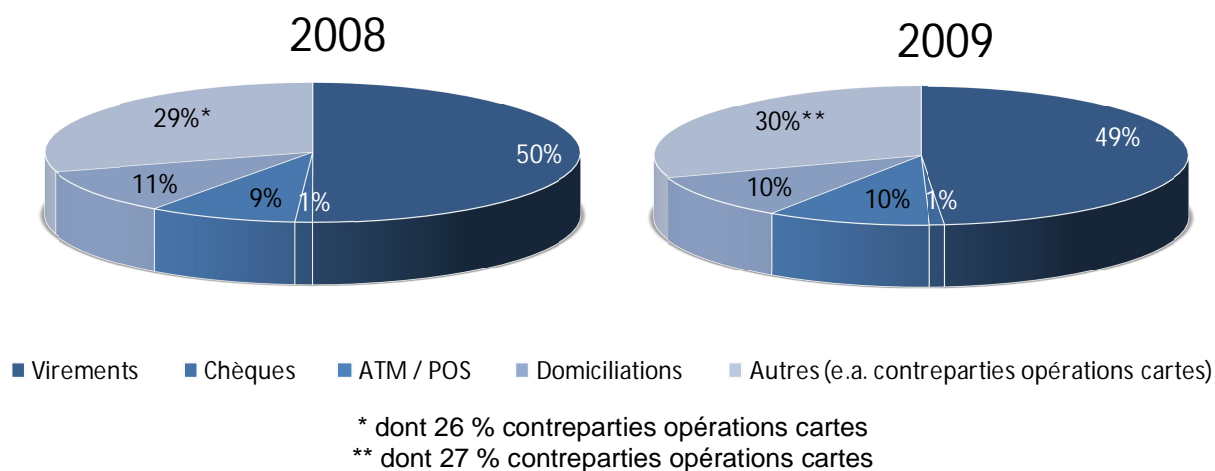
Pour les paiements par carte, seul le volume des messages PROTON continue à régresser (- 5,6 %). Les opérations relatives aux cartes de crédit continuent leur progression (+ 1,9 %).

Comme attendu, les chèques ont à nouveau diminué (- 8,4 %); si on considère uniquement les chèques "normalisés", la régression est encore plus prononcée, c.-à-d. - 18,0 % (la moyenne journalière est de 15.000 chèques environ).

Les opérations relatives aux applications domiciliations ont connu une progression plus importante que d'habitude, c.-à-d. + 4,4 %. Du fait d'une hausse de l'ensemble des opérations CEC, le pourcentage des domiciliations reste inchangé (10,4%).

Enfin, la lettre de change devient de plus en plus obsolète. En 2009, la diminution était comparable à celle de 2008 (- 16,0 %). En moyenne, environ 1.500 opérations sont encore traitées par jour.

### Volumes traités par catégorie d'opérations



### **MONTANTS**

Etant donné que le nombre de transactions a augmenté de plus de 5 % et que les montants traités sont restés stables (+ 0,2 %), la valeur moyenne par opération CEC a diminué. La stagnation des montants traités est probablement due à l'arrêt de la croissance économique en 2009.

Toutes les catégories d'opérations ont connu une diminution (ou une stagnation) des montants traités, à l'exception des chèques et des paiements par carte (sauf les cartes prépayées - PROTON). Concernant les opérations de crédit, les montants relatifs aux paiements par carte ont progressé de 5,3 %. Pris ensemble, virements et versements ont reculé de 2,1 %.

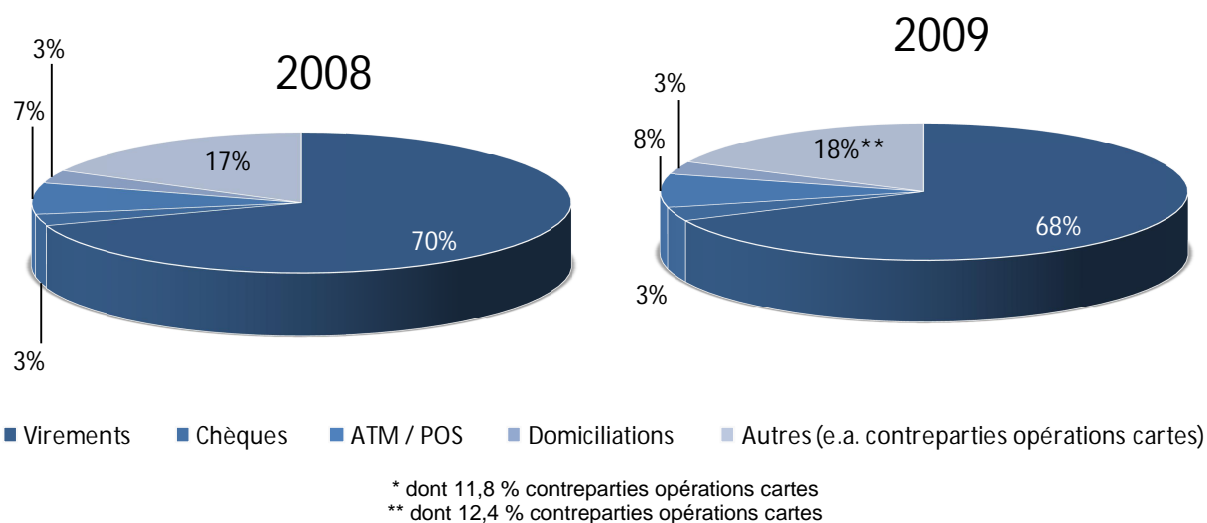
Quant aux opérations de débit, la catégorie "Chèques" a augmenté de 22,1 %. Alors que l'utilisation de chèques perd systématiquement du terrain, les capitaux traités ont augmenté du fait que les chèques autrefois traités en Chambre de compensation sont liquidés, depuis le 21 septembre 2009, via le CEC. Les chèques ainsi repris n'influencent pas les volumes d'opérations traitées mais bien les capitaux traités.

L'augmentation constante des opérations ATM (+ 30,3 %) est principalement due à l'ouverture des guichets automatiques des banques à des clients autres que les leurs.

En ce qui concerne les domiciliations, les montants traités affichent un status quo (+ 0,0 %) en 2009.

La catégorie des lettres de change a noté une baisse plus importante que d'habitude, à savoir - 23,2 % (contre - 12,3 % en 2008).

### Montants traités par catégorie d'opérations



## COUTS

Les coûts de l'exercice 2009 s'élèvent à 3.521.625 EUR, soit 148.567 EUR de moins qu'en 2008. Cette diminution est due au fait que, comme en 2008, aucun nouveau développement technique n'a eu lieu. Suite à l'augmentation du nombre d'opérations de paiement, le prix unitaire d'une opération a diminué de 0,34 eurocent en 2008 à 0,31 eurocent (0,0031 EUR) en 2009.

## ECHANGES MANUELS

Après plus de 100 ans d'activité, la Chambre de compensation a arrêté ses activités au 21 septembre 2009. Les activités de la Chambre de compensation ont été intégrées dans le CEC (voir plus loin dans ce rapport). Le système semi-manuel de la Chambre de compensation a été remplacé par un système d'échange d'images. Depuis lors, l'échange des messages de paiement et la compensation des capitaux y relatifs s'effectuent via le CEC.

En 2009, le nombre d'opérations a diminué de 21,0 %, s'établissant à environ 1.400 opérations par jour. Les capitaux moyens ont diminué de 31,5 % et s'élèvent à 120,8 millions d'EUR par jour.

		Opérations de crédit	Chèques et divers avis de débit	Impayés	Total	Evolution par rapport à l'année précédente
<b>Nombre</b> Moyenne journalière (en milliers)	2009 <sup>3</sup>	0,1	1,3	0,0	<b>1,4</b>	-21,0%
	2008	0,1	1,7	0,0	<b>1,8</b>	-8,9%
<b>Montant</b> Moyenne journalière (en millions d'EUR)	2009 <sup>3</sup>	0,1	120,4	0,3	<b>120,8</b>	-31,5%
	2008	0,1	175,9	0,4	<b>176,4</b>	-10,4%

## ACTIVITES

### ◆ *Reprise des activités de la Chambre de compensation*

Le 21 septembre 2009, la Chambre de compensation de Belgique a cessé ses activités. Depuis lors, les chèques de la Chambre de compensation sont traités et liquidés via le CEC en parallèle avec l'échange d'images dans la nouvelle plate-forme SEDUS. Ce système d'échange digital effectue l'échange des images scannées en parallèle avec l'échange d'information dans le CEC. L'échange des informations de paiement a lieu dans les applications existantes "avis de débit" (004) ou "avis de débit impayés" (007) du CEC. Pour les chèques de faibles montants, aucun changement n'a eu lieu et leur traitement via le CEC est toujours basé sur le principe du "truncation". La seule exception concerne les chèques de montants très importants qui sont échangés bilatéralement entre les banques. Un nouveau protocole interbancaire a été conclu dans ce sens.

Sur le plan juridique, les activités de la Chambre de compensation ont été intégrées dans le CEC par l'ajout, dans l'article 4 des Statuts, de la fonction de "Chambre de compensation".

### ◆ *Gestion des risques dans le CEC*

En 2009, le Groupe de travail "Gestion des risques" a poursuivi ses activités. Les risques financiers inhérents au CEC ont été analysés et les mesures potentielles pour diminuer - voire empêcher - les risques d'"unwinding" étudiées. Certaines alternatives ont été retenues et, sur base entre autres des recommandations du Groupe Oversight de la BNB (chargé de la surveillance des systèmes de paiement et de liquidation), il a été proposé de modifier la procédure de liquidation par l'instauration de cycles de liquidation multiples sur la journée.

<sup>3</sup> Pour l'exercice 2009, il s'agit des 179 jours ouvrables bancaires jusqu'à la fermeture de la Chambre de compensation le 21 septembre.



♦ ***Concordance entre les règles du CEC et les nouvelles lois relatives aux systèmes et aux services de paiement***

Suite à la nouvelle "Loi relative au statut des établissements de paiement, à l'accès à l'activité de prestataire de services de paiement et à l'accès aux systèmes de paiement" du 21 décembre 2009 (publiée au Moniteur belge le 19 janvier 2010), le conseil d'administration a formulé certaines propositions pour adapter les critères d'adhésion et de participation au CEC. Les propositions de modification des Statuts et du Règlement du CEC seront étudiées davantage dans le courant de 2010.

Une seconde loi, la "Loi sur les services de paiement" du 10 décembre 2009 (publiée au Moniteur belge le 15 janvier 2010), qui entre en vigueur le 1er avril 2010, aura une répercussion sur le fonctionnement opérationnel du CEC. Les modifications requises avaient déjà été préparées en 2009.

♦ ***Déménagement du centre de back up***

En juin 2009, le centre de back up externe de la Banque nationale de Belgique (BNB), a été déplacé du site de Malines vers la succursale de la BNB à Anvers. Afin de permettre à tous les adhérents de s'accoutumer au nouveau centre, les tests annuels ont eu lieu exclusivement à Anvers les jeudi 15, mardi 20 et jeudi 22 octobre 2009.

♦ ***Démarrage de l'échange des mandats DOM80 via un fichier central***

Le 1er septembre 2009, la plate-forme technique, développée par la Banque nationale pour la centralisation de tous les mandats de domiciliation, a été livrée. Bien qu'il ne s'agisse pas d'une activité organisée par le CEC, l'infrastructure technique de ses adhérents est utilisée. Dans le cadre de la mise en place de la domiciliation européenne (SEPA Direct Debit ou SDD) comme alternative pour le recouvrement DOM80 actuel, les données des mandats doivent être transférées de la banque du débiteur, qui les détient actuellement, au créancier et ce, via la banque de ce dernier. Depuis lors, les banques belges des débiteurs transmettent mensuellement les données des mandats afin que la BNB puisse proposer un nouveau fichier central chaque 11ème jour calendrier du mois. Le chargement par les banques des débiteurs s'effectue via le canal technique du CEC Gateway, donc par l'intervention des adhérents CEC. Outre leurs propres données de mandat, les adhérents chargeront également celles de leurs sous-adhérents.

En 2009, 31.549.776 mandats ont été chargés, ce qui couvre 99 % du nombre total des mandats en Belgique.

## **PERSPECTIVES 2010**

### **◆ *Gestion des risques du CEC***

Le projet de modification de la procédure de liquidation, par l'exécution de cycles de liquidation multiples, démarrera en 2010.

### **◆ *Concordance entre la réglementation CEC et la loi relative à l'accès aux systèmes de paiement***

L'impact de la nouvelle "Loi relative au statut de l'établissement de paiement et à l'accès aux systèmes de paiement" sur le CEC sera analysé davantage et les propositions de modification des critères d'adhésion et de participation seront rédigées afin de garantir la stabilité et la sécurité du système.

### **◆ *Off-load Mainframe***

Etant donné que la maintenance du mainframe ne peut plus être assurée, la BNB procédera, dans le courant de 2010, à la migration de toutes ses applications mainframe vers des serveurs Unix et une base de données Oracle. Le CEC est concerné par cette migration qui sera tout à fait transparente pour les adhérents. Ceux-ci seront cependant invités à participer à certains tests.

## ANNEXE STATISTIQUE

**Tableau 1 : Evolution du volume d'opérations traitées**

Année	Total	Moyenne journalière	Croissance annuelle (%) (tot)
1997	880.603.041	3.536.558	+1,5 %
1998	929.137.415	3.716.550	+5,5 %
1999	937.161.476	3.748.646	+0,9 %
2000	885.216.332	3.569.421	-5,5 %
2001	919.043.857	3.705.822	+3,8 %
2002	985.393.685	3.957.404	+7,2 %
2003	1.019.023.740	4.092.465	+3,4 %
2004	1.009.549.690	4.006.150	-0,9 %
2005	952.167.361	3.808.669	-5,7 %
2006	966.493.229	3.881.499	+1,5 %
2007	1.011.745.908	4.046.984	+4,7 %
2008	1.063.399.983	4.236.653	+5,1 %
2009	1.122.911.389	4.473.751	+5,6 %

**Tableau 2 : Evolution des montants traités en millions d'euros**

(en millions d'euros)

Année	Total	Moyenne journalière	Croissance annuelle (%) (tot)
1997	457.623	1.838	+4,3 %
1998	482.472	1.930	+5,4 %
1999	476.246	1.905	-1,3 %
2000	484.383	1.953	+1,7 %
2001	508.439	2.050	+5,0 %
2002	530.961	2.132	+4,4 %
2003	552.283	2.218	+4,0 %
2004	584.779	2.321	+5,9 %
2005	632.478	2.530	+8,2 %
2006	669.017	2.687	+5,8 %
2007	746.786	2.987	+11,6 %
2008	803.010	3.199	+7,5 %
2009	804.852	3.207	+0,2 %

**Tableau 3 : Volumes traités par catégorie d'opérations**

(moyenne journalière)

Catégorie (*)	2006	2007	2008	2009	Croissance (%)
<b><u>Opérations de crédit</u></b>					
Virements papier	879.121	846.335	848.541	793.154	-6,5 %
Virements automatisés	1.110.619	1.221.298	1.248.493	1.185.127	-5,1 %
Virements Européens (SEPA)	-	-	22.000	194.385	+783,6 %
Versements	27.418	25.974	23.541	20.878	-11,3 %
Contreparties opérations cartes	922.930	1.018.760	1.117.635	1.220.798	+9,2 %
<b>Total (1)</b>	<b>2.940.088</b>	<b>3.112.367</b>	<b>3.260.210</b>	<b>3.414.342</b>	<b>+4,7 %</b>
<b><u>Opérations de débit</u></b>					
Chèques	51.659	47.648	44.236	40.538	-8,4 %
Terminaux points de vente (POS)	261.766	255.385	284.066	336.798	+18,6 %
Guichets automatiques (ATM)	92.343	90.190	95.330	108.020	+13,3 %
Cartes prépayées (PROTON)	5.315	4.207	3.820	3.608	-5,5 %
Chèques impayés	348	293	255	227	-11,0 %
Contreparties opérations cartes	67.947	72.583	74.658	76.043	+1,9 %
Autres	5	5	1	0	-69,0 %
<b>Total (2)</b>	<b>479.383</b>	<b>470.311</b>	<b>502.366</b>	<b>565.234</b>	<b>+12,5 %</b>
<b><u>Domiciliations</u></b>					
Recouvrements	432.477	436.426	445.539	464.093	+4,2 %
Remboursements	6.006	5.647	5.511	6.446	+17,0 %
Domiciliations impayées	18.997	18.421	19.855	20.963	+5,6 %
<b>Total (3)</b>	<b>457.480</b>	<b>460.494</b>	<b>470.905</b>	<b>491.502</b>	<b>+4,4 %</b>
<b><u>Effets</u></b>					
Effets de commerce	2.458	2.067	1.707	1.413	-17,2 %
Effets impayés	132	104	91	90	-1,1 %
Autres	56	46	40	41	+2,5 %
<b>Total (4)</b>	<b>2.646</b>	<b>2.217</b>	<b>1.838</b>	<b>1.544</b>	<b>-16,0 %</b>
<b><u>Opérations non financières</u></b>					
Effets - Info	1.902	1.595	1.334	1.129	-15,4 %
<b>Total (5)</b>	<b>1.902</b>	<b>1.595</b>	<b>1.334</b>	<b>1.129</b>	<b>-15,4 %</b>
<b>TOTAL (1+2+3+4+5)</b>	<b>3.881.499</b>	<b>4.046.984</b>	<b>4.236.653</b>	<b>4.473.751</b>	<b>+5,6 %</b>

(\*) Voir définition au tableau 6. Les opérations indiquées en italique sont regroupées dans la rubrique "Autres" dans les diagrammes repris dans le texte.

**Tableau 4 : Montants traités par catégorie d'opérations**

(moyenne journalière - en milliers d'euros)

Catégorie (*)	2006	2007	2008	2009	Croissance (%)
<b><u>Opérations de crédit</u></b>					
Virements papier	736.414	719.343	728.082	650.937	-10,6 %
Virements automatisés	1.225.531	1.378.311	1.483.551	1.367.958	-7,8 %
Virements Européens (SEPA)	-	-	16.440	162.421	+888,0 %
Versements	5.128	5.042	4.706	4.223	-10,3 %
<i>Contreparties opérations cartes</i>	253.521	337.402	378.931	398.935	+5,3 %
<b>Total (1)</b>	2.220.594	2.440.098	2.611.710	2.584.474	-1,0 %
<b><u>Opérations de débit</u></b>					
Chèques	98.328	92.007	84.651	103.363	+22,1 %
Terminaux points de vente (POS)	174.490	190.237	200.026	209.591	+4,8 %
Guichets automatiques (ATM)	16.284	23.776	33.813	44.060	+30,3 %
<i>Cartes prépayées (PROTON)</i>	1.975	1.744	1.551	1.383	-10,8 %
<i>Chèques impayés</i>	727	645	568	885	+55,8 %
<i>Contreparties opérations cartes</i>	60.772	121.644	143.541	143.914	+0,3 %
<i>Autres</i>	6	43	35	0	-100,0 %
<b>Total (2)</b>	352.582	430.096	464.185	503.196	+8,4 %
<b><u>Domiciliations</u></b>					
Recouvrements	83.977	89.946	98.141	97.664	-0,5 %
<i>Remboursements</i>	1.295	1.319	1.358	1.414	+4,1 %
<i>Domiciliations impayées</i>	3.497	3.637	4.511	4.978	+10,4 %
<b>Total (3)</b>	88.769	94.902	104.010	104.056	+0,0 %
<b><u>Effets</u></b>					
<i>Effets de commerce</i>	23.747	21.270	18.623	14.073	-24,4 %
<i>Effets impayés</i>	1.116	769	707	777	+9,9 %
<i>Autres</i>	9	8	7	7	+0,0 %
<b>Total (4)</b>	24.872	22.047	19.337	14.857	-23,2 %
<b>TOTAL (1+2+3+4)</b>	2.686.817	2.987.143	3.199.242	3.206.583	+0,2 %

(\*) Voir définition au tableau 6. Les opérations indiquées en italique sont regroupées dans la rubrique "Autres" dans les diagrammes repris dans le texte.

**Tableau 5 : Répartition des opérations remises et reçues par adhérent technique**

Etablissement		Nombre d'opérations		Montants (x 1000 EUR)	
		2008	2009	2008	2009
000	BANQUE DE LA POSTE	62.935.858	62.743.451	24.090.217	23.766.355
008	BNP Paribas Fortis <sup>(*)</sup>	425.477.827	434.658.581	377.931.352	366.248.541
050	DEXIA BANQUE BELGIQUE (*)	307.378.144	317.464.065	202.996.483	206.346.884
100	BANQUE NATIONALE DE BELGIQUE (*)	932.804	794.861	5.391.716	4.271.131
111	ANTWERPS BEROEPSKREDIET	64.024		42.038	0
125	BANQUE CPH	5.783.714	6.016.154	2.676.212	2.748.796
179	COMMERZBANK A.G.	474.539	531.816	1.785.892	1.450.775
300	ING BELGIUM (*)	300.751.167	312.844.243	266.857.150	265.357.933
570	CITIBANK INTERNATIONAL PLC	27.642.147	27.487.858	15.238.512	14.034.070
611	DEUTSCHE BANK S.A.	10.277.365	15.040.631	19.134.613	17.788.158
635	DELTA LLOYD BANK	57.536.947	63.698.879	18.596.245	20.314.396
645	BANK J. VAN BREDA & C <sup>o</sup> (*)	16.333.860	16.948.334	13.587.108	13.186.408
666	ATOS WORLDLINE	395.452.712	438.062.208	190.227.608	200.286.322
671	EUROPABANK	26.792.313	30.735.264	16.222.403	17.442.094
679	LA POSTE (*)	59.206.476	61.909.707	87.870.639	96.407.317
685	BANK OF AMERICA N.A.	1.076.722	1.262.638	6.774.500	5.952.285
724	ABN - AMRO BANK - BELGIAN BRANCH	5.408.051	5.204.813	16.977.770	15.081.149
725	KBC BANK (*)	309.602.618	325.448.778	288.896.440	284.586.774
750	AXA BANK EUROPE <sup>(*)</sup>	39.944.928	42.971.327	25.227.095	27.786.222
890	VDK SPAARBANK	9.143.661	9.397.808	3.116.453	3.222.091
979	ARGENTA SPAARBANK	64.584.089	72.601.362	22.378.951	23.427.021
		<b>2.126.799.966</b>	<b>2.245.822.778</b>	<b>1.606.019.396</b>	<b>1.609.704.722</b>

(\*) Membres du Conseil d'administration au 31/12/09

**Tableau 6: Définition des catégories statistiques**

<b>Catégorie (*)</b>	<b>Application</b>	<b>Code nature</b>
<b><u>Opérations de crédit</u></b>		
Virements papier	001	0, 1, 5, 6, 9
	006	0, 1, 5, 6, 9
Virements automatisés	001	3, 8, R, T
	006	3, 8, I, R, T, W, Z
Virements Européens (SEPA)	101	*
	102	*
Versements	001	E, F
	006	E, F
Contreparties opérations cartes	001	C, P, X, Y
<b><u>Opérations de débit</u></b>		
Chèques	004	1, 2, 5, X
Terminaux points de vente (POS)	004	8, Y
Guichets automatiques (ATM)	004	7, Z
Cartes prépayées (PROTON)	004	P
Chèques impayés	007	1, 2, 5, X
Opérations cartes de crédits	004	C
Autres	004	9, I
	007	9, I
<b><u>Domiciliations</u></b>		
Recouvrements	002	0
Remboursements	003	1
Impayés	005	2
<b><u>Effets</u></b>		
Effets de commerce	050	2, 3, 6, B
	051	3
	052	2
	053	B
Effets impayés	052	4, 7
	053	4, R
Autres	052	5
	053	C
<b><u>Opérations non financières</u></b>		
Effets - Info	080	1, 3, 5, A, N, R